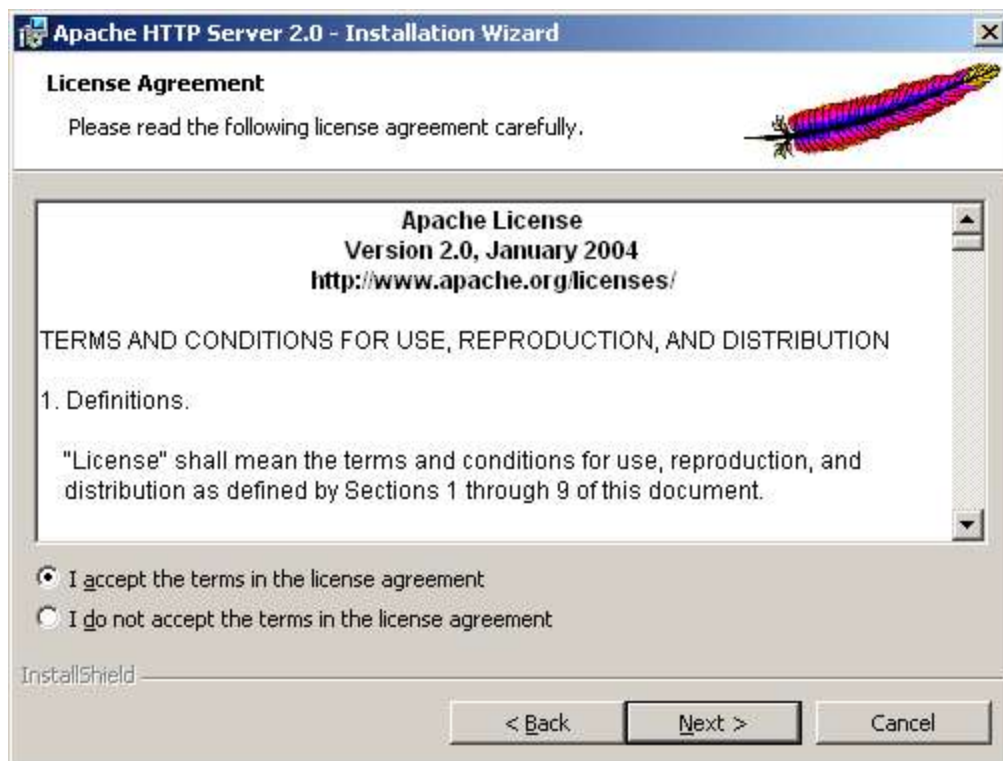


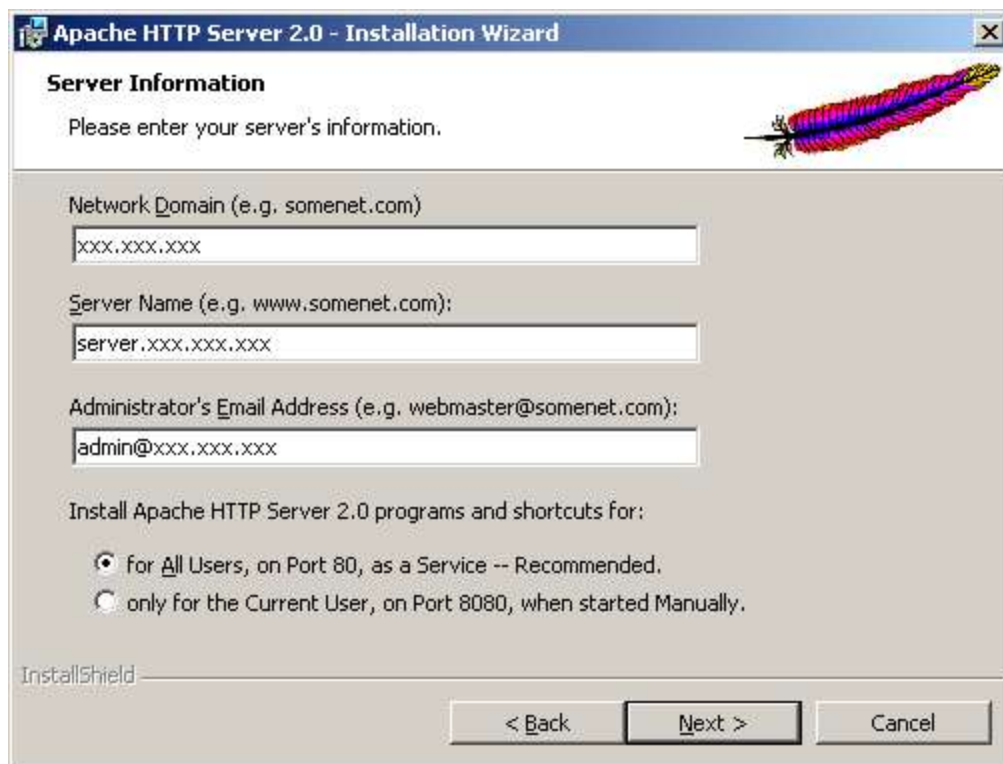
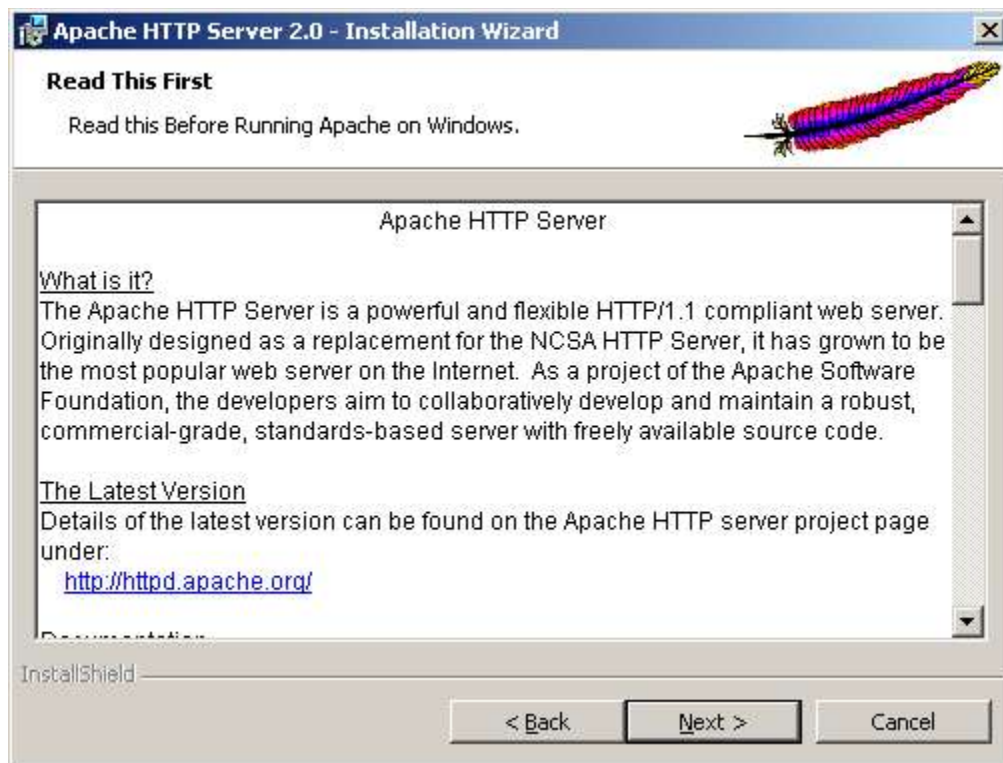
**Procédure pour installer
Apache2+php5+mysql4.1+PhpMyadmin+GLPI
sur serveur Windows**

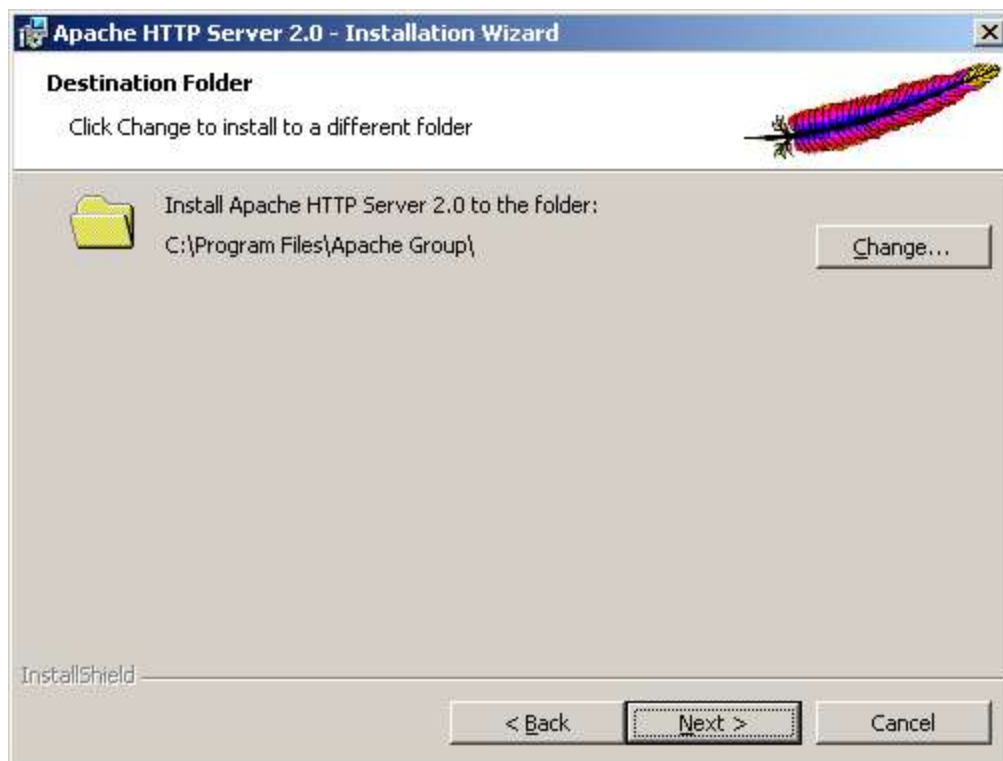
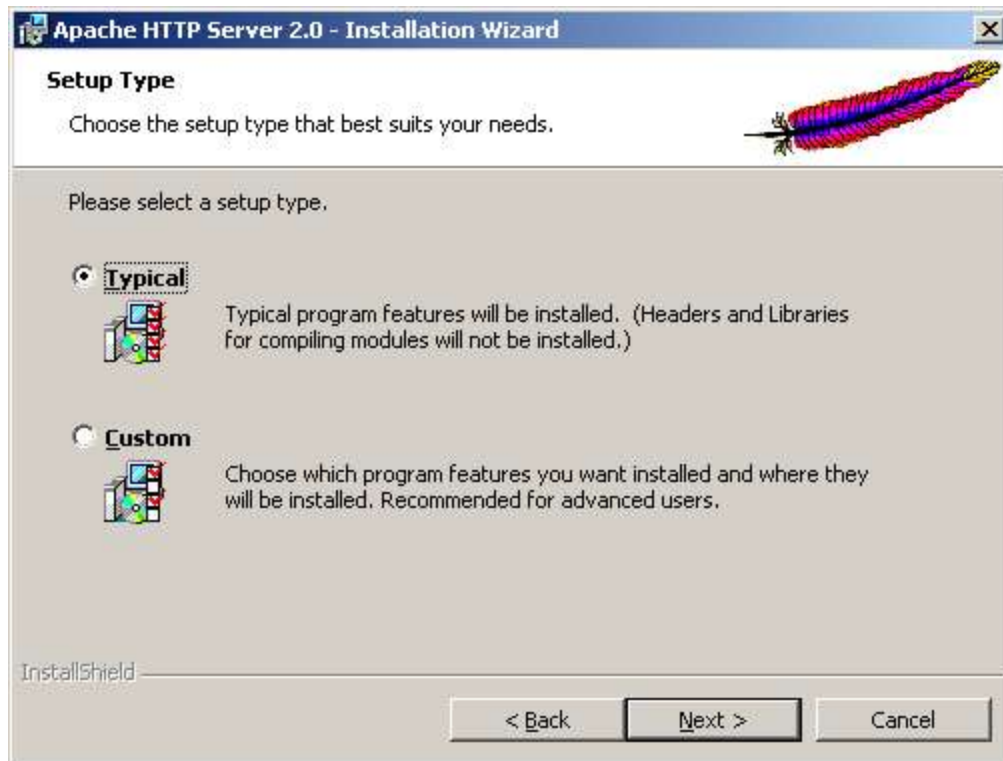
Jonathan Wilson

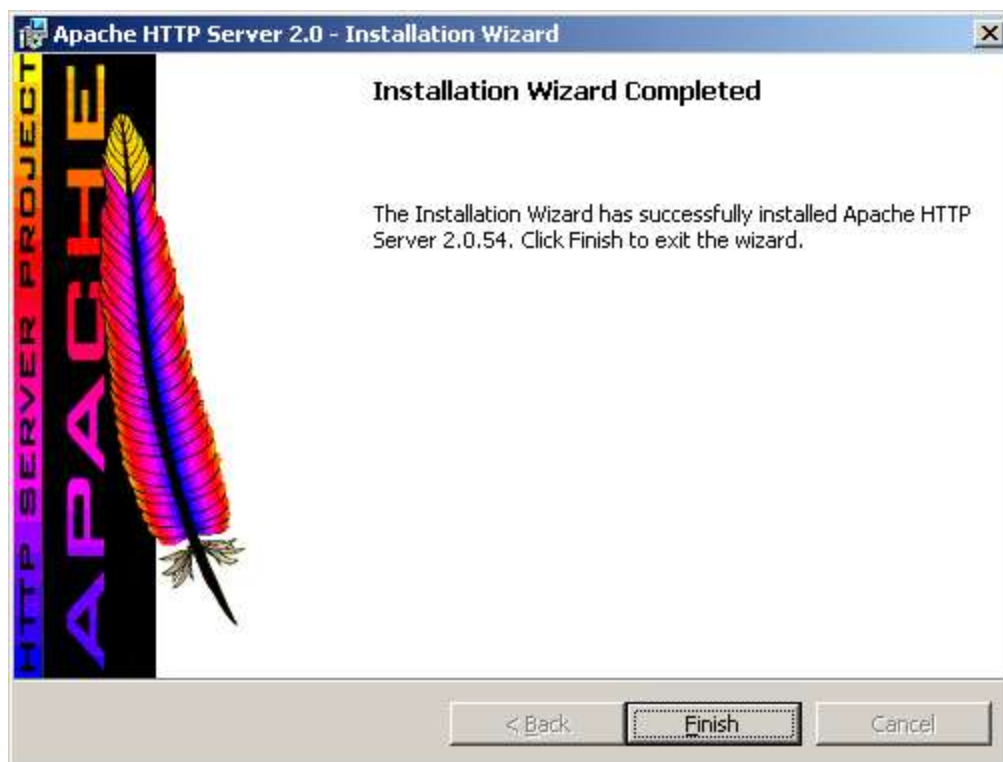
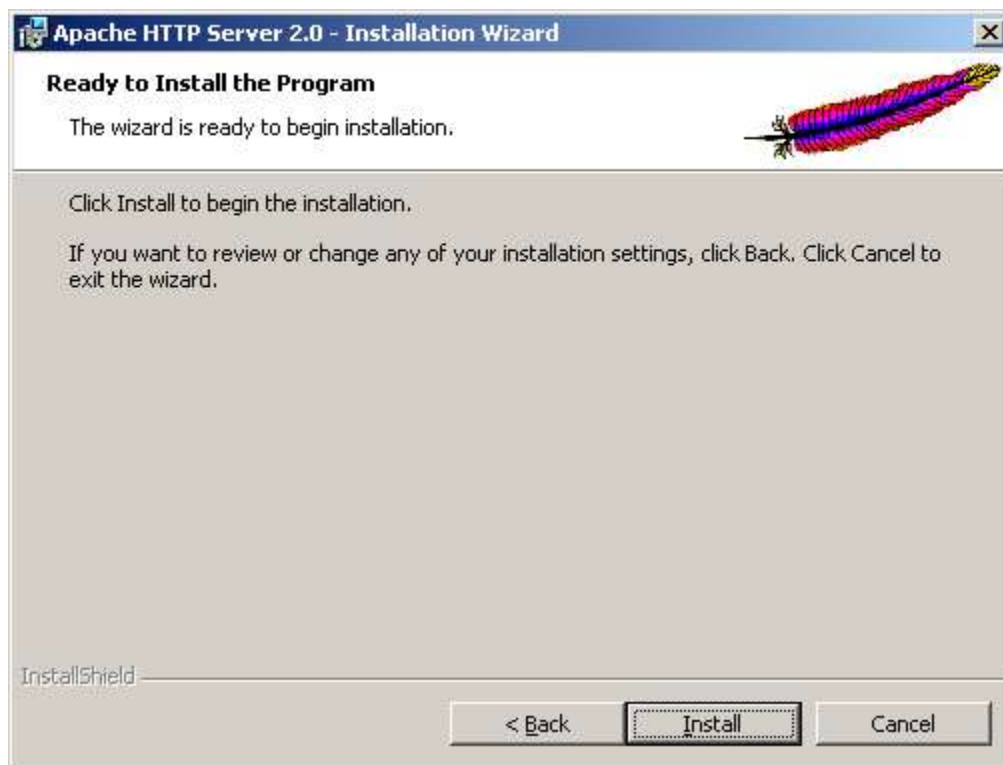
Installer apache2

-Télécharger le «Win32 Binary(MSI Installer)» sur <http://httpd.apache.org/download.cgi>



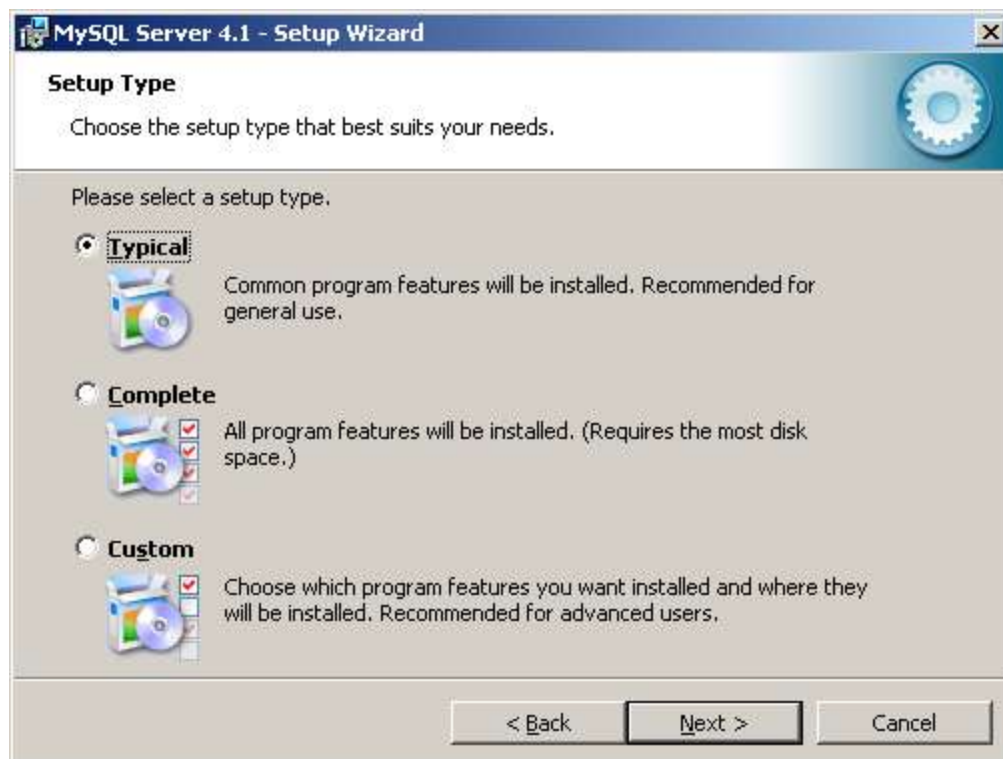


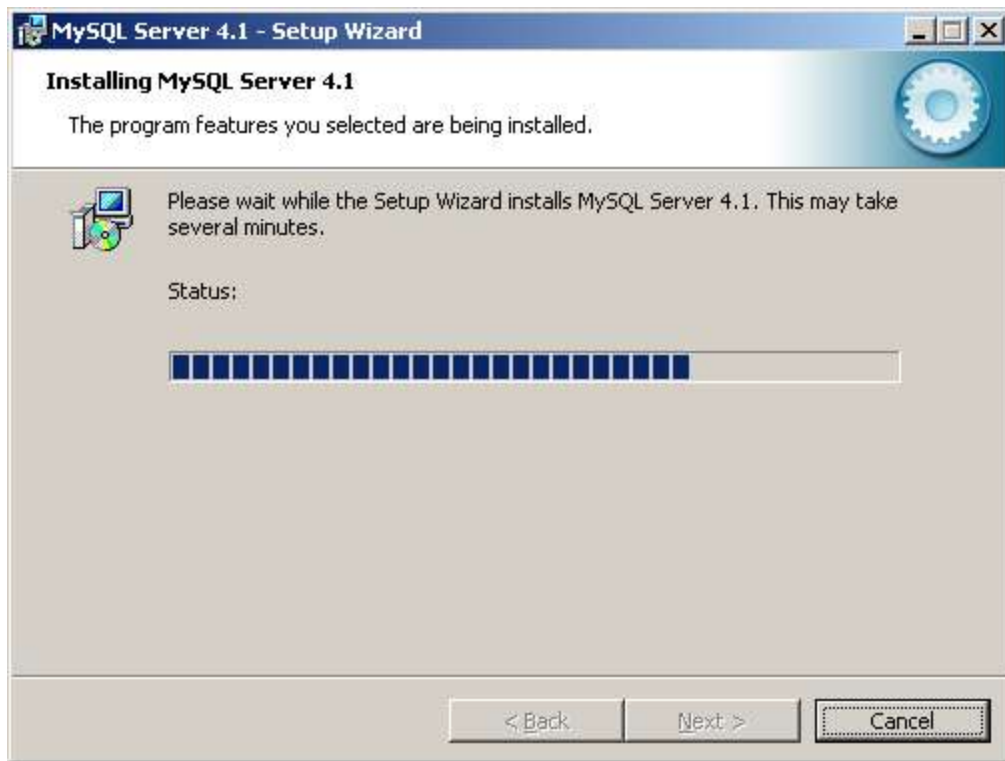
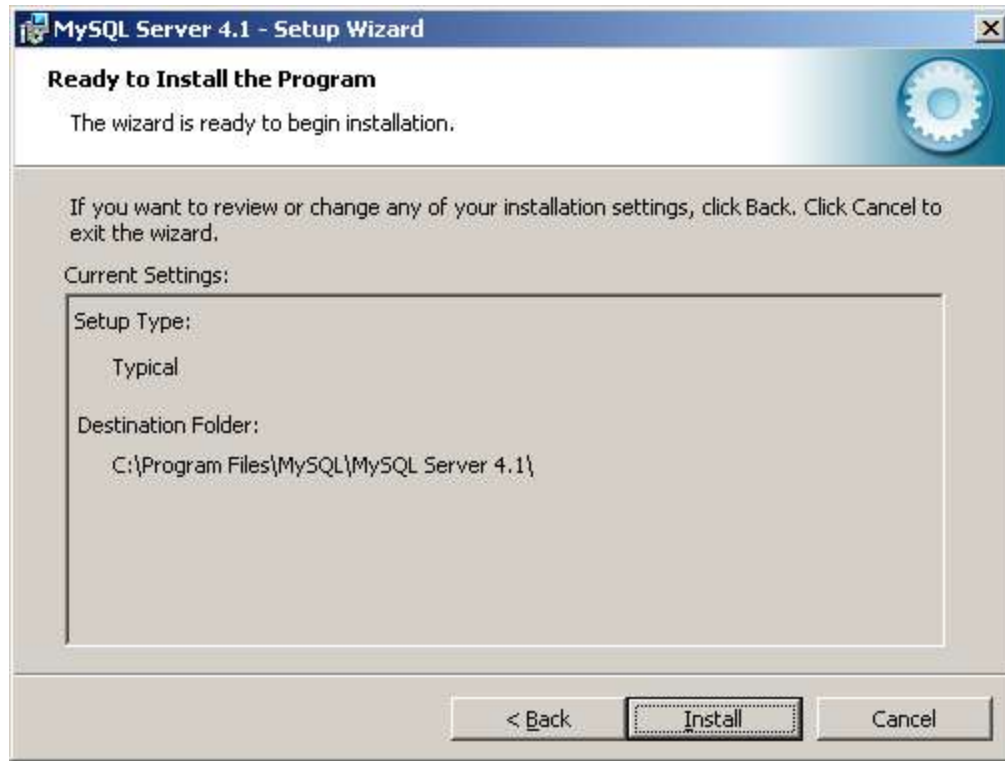




Installer Mysql 4.1

-Télécharger «Windows Essentials (x86)» sur <http://dev.mysql.com/downloads/mysql/4.1.html>





MySQL.com Sign Up - Setup Wizard

MySQL.com Sign-Up
Login or create a new MySQL.com account.

Please log in or select the option to create a new account.

☐ **Create a new free MySQL.com account**
If you do not yet have a MySQL.com account, select this option and complete the following three steps.

☐ **Login to MySQL.com**
Select this option if you already have a MySQL.com account. Please specify your login information below.

Email address:

Password:

☒ **Skip Sign-Up**

Next > Cancel

MySQL Server 4.1 - Setup Wizard

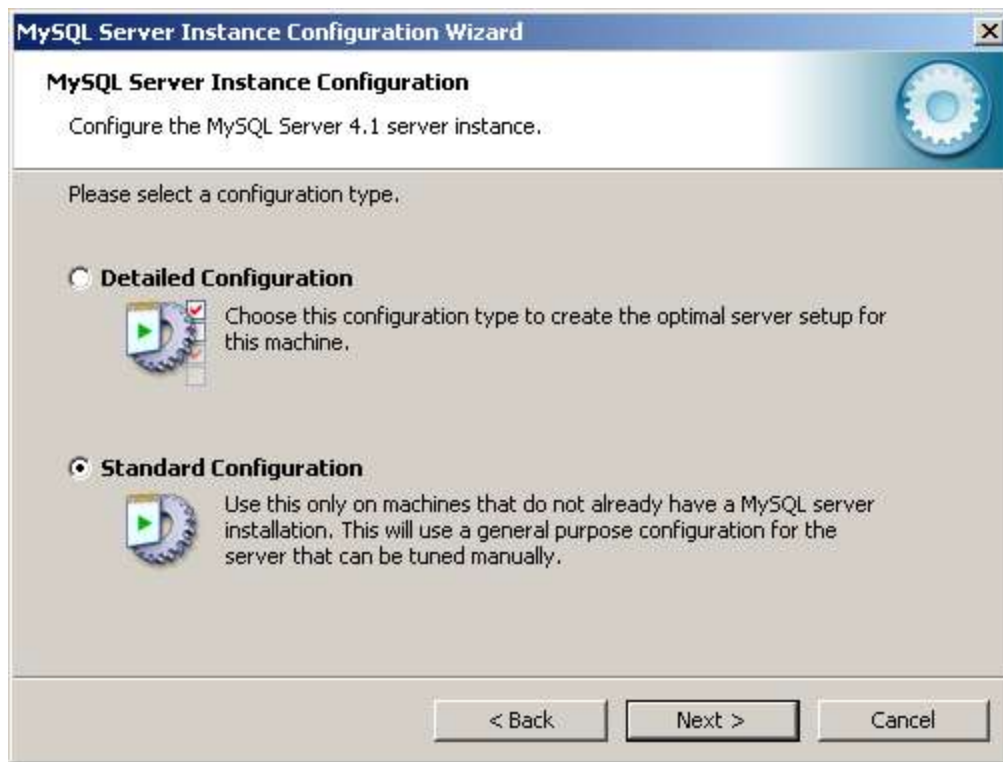
Wizard Completed

Setup has finished installing MySQL Server 4.1. Click Finish to exit the wizard.

☒ **Configure the MySQL Server now**
Use this option to generate an optimized MySQL config file, setup a Windows service running on a dedicated port and to set the password for the root account.

MySQL

< Back Finish Cancel



MySQL Server Instance Configuration Wizard

MySQL Server Instance Configuration

Configure the MySQL Server 4.1 server instance.

Please set the Windows options.

☒ **Install As Windows Service**

 This is the recommended way to run the MySQL server on Windows.

Service Name:

☒ Launch the MySQL Server automatically

☐ **Include Bin Directory in Windows PATH**

 Check this option to include the directory containing the server / client executables in the Windows PATH variable so they can be called from the command line.

< Back Next > Cancel

MySQL Server Instance Configuration Wizard

MySQL Server Instance Configuration

Configure the MySQL Server 4.1 server instance.

Please set the security options.

☒ **Modify Security Settings**

 New root password: Enter the root password.

Confirm: Retype the password.

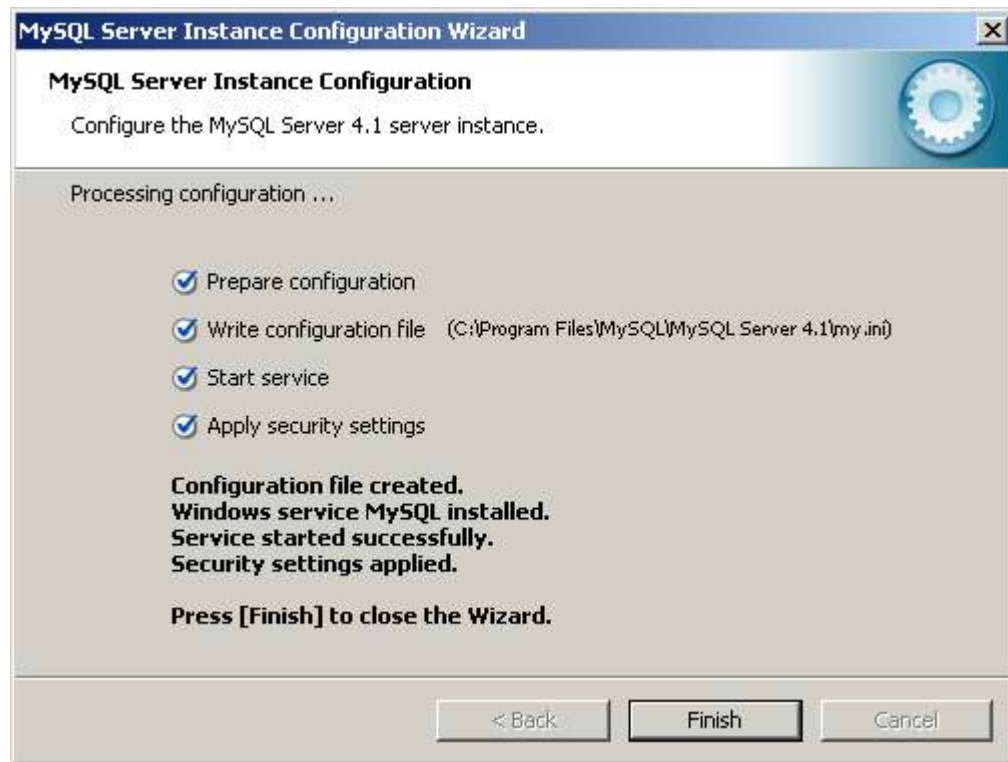
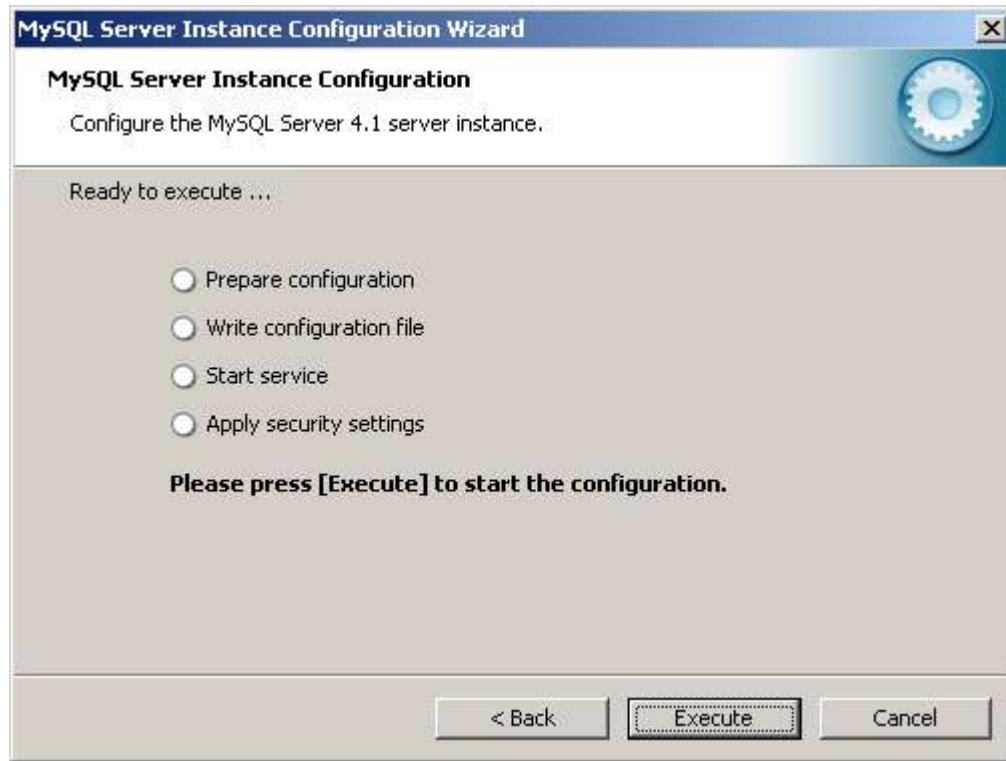
☐ Enable root access from remote machines

☐ **Create An Anonymous Account**

 This option will create an anonymous account on this server. Please note that this can lead to an insecure system.

< Back Next > Cancel

-Mettre un mot de passe a root



Configurer PHP 5

-Downloader le php 5.0.5 sur <http://www.php.net/get/php-5.0.5-Win32.zip/from/a/mirror>

-Extraire le contenu sur le C:\

-Renommer le dossier pour php

-Renommer le php.ini-recommended en php.ini

-Déplacer et ouvrir le C:\php\php.ini dans C:\Program Files\Apache Group\Apache2.

-Changer le memory_limit = 8M pour 16M

```
;;;;;;;;;;;;;;;;;;;;
; Resource Limits ;
;;;;;;;;;;;;;;;;;;;;

max_execution_time = 30    ; Maximum execution time of each
max_input_time = 60      ; Maximum amount of time each script
data                      ; can spend
memory_limit = 16M        ; Maximum amount of memory a script
```

-Ajouter le "[C:/php/ext/](#)" a la variable "extension_dir"

```
; The directory under which PHP opens the script using /~use
; if nonempty.
user_dir =

; Directory in which the loadable extensions (modules) reside
extension_dir = "c:/php/ext/"

; Whether or not to enable the dl() function. The dl() func
; properly in multithreaded servers, such as IIS or Zeus, an
; disabled on them.
enable_dl = on
```

-Ajouter le "[C:/php/tmp](#)" a la variable "upload_tmp_dir"

```
;;;;;;;;;;;;;;;;;;;;
; File Uploads ;
;;;;;;;;;;;;;;;;;;;;

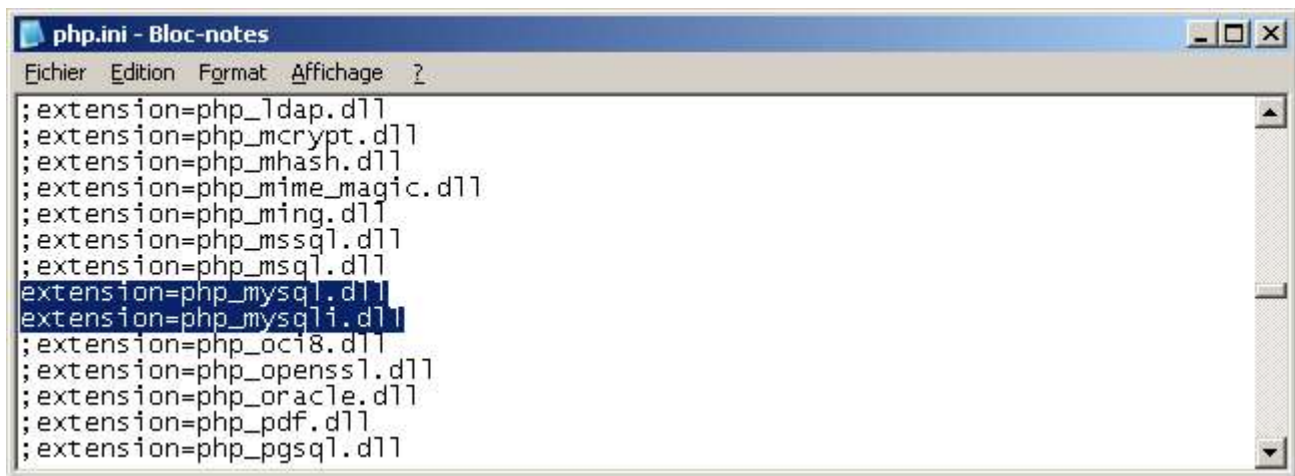
; Whether to allow HTTP file uploads.
file_uploads = on

; Temporary directory for HTTP uploaded files (will use
; specified).
upload_tmp_dir = "c:/php/tmp"

; Maximum allowed size for uploaded files.
upload_max_filesize = 2M
```

-Enlever les commentaires devant l'extension : - extension=php_mysql.dll

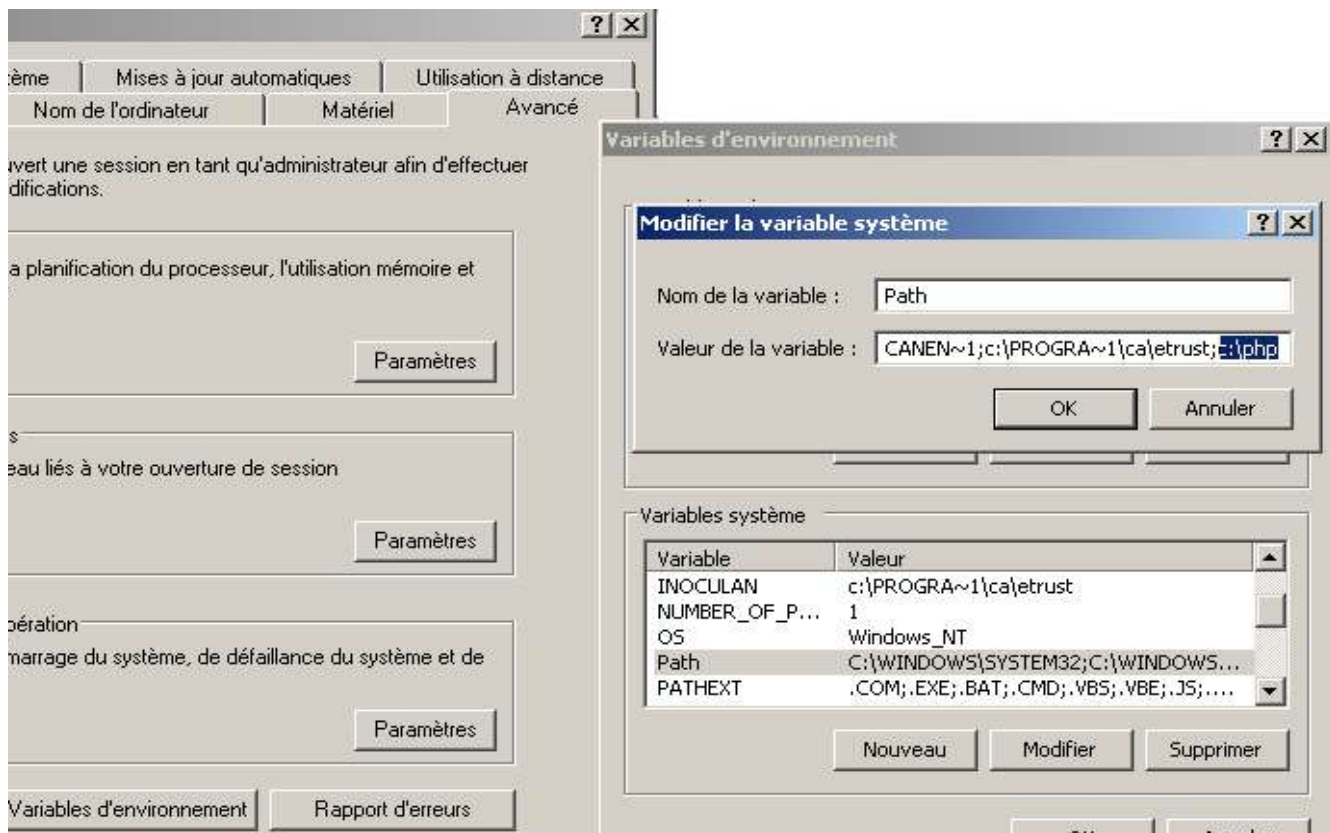
-Ajouter l'extension: extension=php_mysql.dll



```
;extension=php_tldap.dll
;extension=php_mcrypt.dll
;extension=php_mhash.dll
;extension=php_mime_magic.dll
;extension=php_ming.dll
;extension=php_mssql.dll
;extension=php_mysql.dll
extension=php_mysql.dll
;extension=php_mysql.dll
;extension=php_oci8.dll
;extension=php_openssl.dll
;extension=php_oracle.dll
;extension=php_pdf.dll
;extension=php_pgsql.dll
```

-Créer le répertoire [C:/php/tmp](#)

-Aller dans avancé dans le menu système de windows, variable d'environnement, ajouter a la variable path : [c:\php](#)



Configurer httpd.conf

-Répertoire « C:\Program Files\Apache Group\Apache2\conf » par défaut.

-Ajouter LoadModule php5_module "C:/php/php5apache2.dll" dans le httpd.conf

```
#LoadModule proxy_module modules/mod_proxy.so
#LoadModule proxy_connect_module modules/mod_proxy_connect.so
#LoadModule proxy_http_module modules/mod_proxy_http.so
#LoadModule proxy_ftp_module modules/mod_proxy_ftp.so
#LoadModule negotiation_module modules/mod_negotiation.so
#LoadModule rewrite_module modules/mod_rewrite.so
LoadModule setenvif_module modules/mod_setenvif.so
#LoadModule spelling_module modules/mod_spelling.so
#LoadModule status_module modules/mod_status.so
#LoadModule unique_id_module modules/mod_unique_id.so
LoadModule userdir_module modules/mod_userdir.so
#LoadModule usertrack_module modules/mod_usertrack.so
#LoadModule vhost_alias_module modules/mod_vhost_alias.so
#LoadModule ssl_module modules/mod_ssl.so
LoadModule php5_module "C:/php/php5apache2.dll"

#
# ExtendedStatus controls whether Apache will generate "full" status
# information (ExtendedStatus on) or just basic information (ExtendedStatus
# off) when the "server-status" handler is called. The default is off.
#
#ExtendedStatus on

### Section 2: 'Main' server configuration
#
# The directives in this section set up the values used by the 'main'
# server, which responds to any requests that aren't handled by a
# <virtualHost> definition. These values also provide defaults for
# any <virtualHost> containers you may define later in the file.
#
# All of these directives may appear inside <virtualHost> containers,
# in which case these default settings will be overridden for the
# virtual host being defined.
#
```

-Ajouter index.php dans le directoryIndex dans le httpd.conf

```
#
# DirectoryIndex: sets the file that Apache will serve if a directory
# is requested.
#
# The index.html.var file (a type-map) is used to deliver content-
# negotiated documents. The Multiviews option can be used for the
# same purpose, but it is much slower.
#
DirectoryIndex index.html index.html.var index.php

#
# AccessFileName: The name of the file to look for in each directory
# for additional configuration directives. See also the AllowOverride
# directive.
#
AccessFileName .htaccess
```

-Ajouter avec les autres addtype dans le httpd.conf

AddType application/x-httpd-php .php .php5

AddType application/x-httpd-php-source .phps

```
#  
# If the AddEncoding directives above are commented-out, then you  
# probably should define those extensions to indicate media types:  
#  
AddType application/x-compress .Z  
AddType application/x-gzip .gz .tgz  
AddType application/x-httpd-php .php .php5  
AddType application/x-httpd-php-source .phps
```

..

-Enregistrer le fichier

-Redémarrer l'ordinateur

-Apache, php et mysql devrait fonctionner

Installer PhpMyAdmin

- Effacer le contenu de c:\Program Files\Apache Group\Apache2\htdocs\
- Télécharger PhpMyAdmin sur <http://www.phpmyadmin.net> et le copier dans le répertoire c:\Program Files\Apache Group\Apache2\htdocs et renommer le dossier phpmyadmin.
- Aller dans le répertoire de phpmyadmin et ouvrir le fichier "config.inc.php".
- A la ligne - \$cfg['Servers'][\$i]['password'] = ''; remplacer l'espace entre les ' ' par le mot de passe root pour mysql (la ligne peut avoir un autre numéro selon la version de phpmyadmin).

```
83  
84 $cfg['Servers'][$i]['auth_type']      = 'config';  
85 $cfg['Servers'][$i]['user']          = 'root';  
86 $cfg['Servers'][$i]['password']      = '';  
87  
88 $cfg['Servers'][$i]['only_db']       = '';
```

- Ouvrir internet explorer, taper l'adresse <http://localhost/phpmyadmin>
- Aller à la page d'accueil et créer la base glpi, rien mettre dedans



- Dans phpmyadmin, choisissez la rubrique « Privilèges » puis « ajouter un utilisateur ».



- Remplir les champs. Utilisateur : glpi

Serveur : localhost

Mot de passe : ce que vous voulez

Entrer à nouveau : même chose que le mot de passe

Information pour la connexion		
Nom d'utilisateur:	Entrez une valeur: ▼	glpi
Serveur:	Local ▼	localhost
Mot de passe:	Entrez une valeur: ▼	••••
Entrer à nouveau:		••••
Générer un mot de passe:	<input type="button" value="Générer"/> <input type="button" value="Copier"/>	

-Ne rien cocher et cliquer exécuter

-Aller dans Privilèges Spécifiques à une base de données, choisissez glpi

Privilèges spécifiques à une base de données				
Base de données	Privilèges	"Grant"	Privilèges spécifiques à une table	A
aucune				
Ajouter des privilèges sur cette base de données:		Entrez une valeur: ▼		<input type="button" value="Exécuter"/>
		Entrez une valeur: glpi mysql test		
• Modifier le mot de passe				
<input type="radio"/> aucun mot de passe				

-Donner tous les droits et exécuter

Changer les privilèges			
Privilèges spécifiques à une base de données			
Veuillez noter que les noms de privilèges sont exprimés en anglais			
Tout cocher Tout décocher			
Données	Structure	Administration	
<input checked="" type="checkbox"/> SELECT	<input checked="" type="checkbox"/> CREATE	<input checked="" type="checkbox"/> GRANT	
<input checked="" type="checkbox"/> INSERT	<input checked="" type="checkbox"/> ALTER	<input checked="" type="checkbox"/> LOCK TABLES	
<input checked="" type="checkbox"/> UPDATE	<input checked="" type="checkbox"/> INDEX	<input checked="" type="checkbox"/> REFERENCES	
<input checked="" type="checkbox"/> DELETE	<input checked="" type="checkbox"/> DROP		
	<input checked="" type="checkbox"/> CREATE TEMPORARY TABLES		
<input type="button" value="Exécuter"/>			

-On a donc un usager GLPI qui a tous les droits sur la base GLPI, éviter le plus possible d'utiliser root pour les applications.

Installer GLPI

- Copier le répertoire de GLPI dans le c:\Program Files\Apache Group\Apache2\htdocs\
- Ouvrer internet explorer, taper l'adresse <http://localhost/glpi>
- L'install devrait démarrer automatiquement.



The screenshot shows the 'GLPI SETUP' window. At the top, it says 'GLPI SETUP' in orange. Below that, the title 'Language' is centered. Under the title, it says 'Choose your language' followed by a dropdown menu showing 'Français'. At the bottom center, there is an 'OK' button.

-1er page : Choisissez la langue, faite OK.

-2e page : installation



The screenshot shows the 'GLPI SETUP' window for the installation step. At the top, it says 'GLPI SETUP' in orange. Below that, the title 'Début de l'installation' is centered. Under the title, it says 'Installation ou mise à jour de GLPI'. Below this, there are two lines of text: 'Choisissez 'Installation' pour une nouvelle installation complète de GLPI (les données importées par GLPI seront les données par défaut).' and 'Choisissez ' Mise à jour' pour mettre à jour GLPI à partir d'une version antérieure'. At the bottom, there are two buttons: 'Installation' and 'Mise à jour'.

-Si toutes les vérifications ont été réalisées avec succès, cliquez sur « continuer ». Si le test de mémoire est en rouge, continuer quand même.

GLPI SETUP

Etape 0

Vérification de la compatibilité de votre environnement avec l'execution de GLPI

Test effectué	Résultats
Test du Parser PHP	La version de PHP est 4.x - Parfait !
Test de l'extension mysql.	Ok - la fonction mysql_connect() existe - Parfait !
Test la mémoire allouée	Mémoire allouée : octets Un minimum de 16Mo est généralement nécessaire à GLPI. Essayez d'augmenter le paramètre memory_limit dans le fichier php.ini.
Test des Sessions	Le support des sessions est opérationnel - Parfait !
Test de l'utilisation de Session_use_trans_sid	Ok - Les sessions fonctionnent (pas de problèmes de trans_id) - Parfait !
Test sur l'extension magic_quotes_sybase	L'option magic_quotes_sybase n'est pas utilisée par votre serveur - Parfait !
Test sur les fonctions utf8_encode et utf8_decode	Les fonctions ont été trouvées - Parfait !
Tests d'écriture de fichiers dump	Le fichier a été créé et supprimé - Parfait !
Test d'écriture de fichiers documents	Le fichier a été créé et supprimé - Parfait !
Test d'écriture du fichier de configuration	Le fichier a été créé et supprimé - Parfait !

Continuer ?

Continuer

-Vous arrivez alors sur un formulaire vous permettant d'entrer les informations nécessaire à la connection au serveur MySQL.

- Dans le champs « Mysql server » entrez le nom du serveur, dans ce cas si le serveur web est le même que le serveur mysql, on entre donc localhost
- Dans le champs « Mysql user » entrez le nom d'utilisateur que vous avez créé dans phpmyadmin
- Dans le champs « Mysql pass » entrez le mot de passe associé à l'utilisateur mysql.

GLPI SETUP

Etape 1

Configuration de la connexion à la base de données

Paramètres de connexion à la base de données

Mysql server: localhost

Mysql user: glpi

Mysql pass :

Continuer

-Ensuite cliquez sur « Continuer ».

GLPI SETUP

Etape 2

Test de la connexion à la base de données

Connexion à la base de données réussie

Veuillez selectionner une base de données :

☒ glpi.

☐ Créer une nouvelle base :

Continuer

- Sélectionner la table de glpi et il ne reste plus qu'à cliquer 2 fois sur « Continuer ».
- L'installation de GLPI est terminée.
- Login glpi, Password glpi

Copyright © 2005 Jonathan Wilson.



Publié sous licence **Creative Commons By-NonCommercial-ShareAlike**

<http://creativecommons.org/licenses/bync-sa/2.0/fr/>

Pour lire des explications françaises sur les diverses licences **Creative Commons**,
merci de consulter l'article « [Creative Commons : Soyons créatifs ensemble](#) »

<http://www.framasoft.net/article2185.html>